

Welcome Bienvenue Bienvenido



ACHERTAL

Mein Herz bleibt hier.

ACHERN ★ KAPPELRODECK ★ OTTENHÖFEN IM SCHWARZWALD ★ SEEBACH ★

Welcome to Achertal

The Achertal valley is a fascinating place for locals and for visitors who are welcomed there from all over the world. It has everything from enchanting landscapes and local customs to innovative enterprises and exciting places to visit. Achertal is home to modern country-style cuisine, a wide range of regional products, family-run businesses and unbeatable natural scenery.

Discover the beauty of the area, taking in everything from the Baden Wine Route and the Schwarzwaldhochstraße (Black Forest scenic route) in the National Park to the Hornisgrinde, the highest mountain in the northern Black Forest at 1,164 m. Secluded spots, culinary delights, lively villages and authentic people – it's all just waiting to be discovered. Achertal is ideal for nature lovers, leisure enthusiasts and connoisseurs, as well as for culture buffs. You can even leave your car behind when you head off on excursions: Many places of interest in the region can be reached by bus and train from Achern's main station or on the Achertalbahn railway. Baden Airport is just 23 km away, while Strasbourg Airport is around 50 km from Achertal.



Achern

Achern, along with its districts, is a delightful town in the heart of Baden between Offenburg and Baden-Baden. It boasts excellent transport links and stunning scenery at the foot of the Hornisgrinde.



KAPPELRODECK

Ottenhöfen im Schwarzwald

Home to a host of mills, the village of Ottenhöfen is situated between the Schwarzwaldhochstraße (Black Forest scenic route) and the Baden Wine Route. The mills are nestled in ten ruggedly romantic side valleys with remote farms, meadows of colourful wild flowers and mystical forests.



SEEBACH



ACHERN

Kappelrodeck

Situated right on the Baden Wine Route, the home of red wine is known for its picturesque hiking routes through dense vineyards, its myriad outstanding distilleries and, above all, its wines which have won renown beyond Germany's borders.

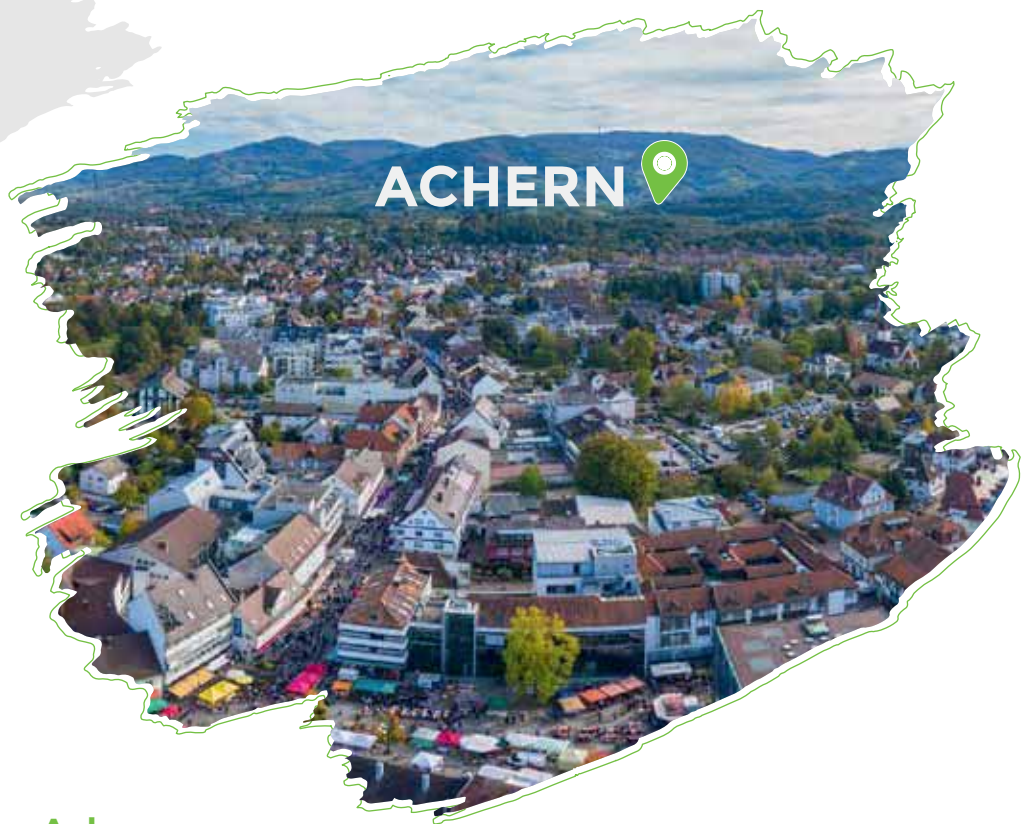


OTTENHÖFEN
IM SCHWARZWALD

Seebach

Set in delightful scenery, the village on Lake Mummelsee enchants visitors with its wide variety of leisure activities, breath-taking panoramic views and traditional handicrafts and customs that visitors can experience for themselves at the distilleries, mills and ore mine.





Achern

Achern is a friendly shopping destination offering leisurely shopping opportunities, culture and culinary delights. Situated on the Baden Wine Route, Achern is the perfect starting point to explore the local region and Alsace. The town's landmark is the St. Nikolauskapelle chapel, fondly referred to as the "Klauskirchl". Culture lovers will discover a wide variety of theatre shows and concerts as well as a modern town library. Enjoy a day away from the bustle of the town in the town gardens with their unique adventure play area. Experience more than 175 years of history at Illenau, which was once a home for the mentally ill and is now a modern cultural centre housing a museum and a bistro. Are you looking for an insider tip? When the cherry trees are in bloom, the area becomes a fascinating sea of blossom, culminating in the cherry blossom festival in April. Find your "soul tree" on the Celtic tree trail, explore the great outdoors on countless paths and trails and discover the variety of local produce at the weekly market. Families, mountain bikers, leisure cyclists and racers will also find just what they're looking for, thanks to Achern's ideal location between the Rhine plains and the Black Forest.



PLACES OF INTEREST:

St. Nikolauskapelle/Klauskirchl

The chapel is the oldest surviving historic monument and the landmark of Achern. The original chapel is thought to have been built as a place of worship within a larger complex in the 9th or 10th century. You can visit the Klauskirchl, which is a highlight of the town's guided tours.



Illenau featuring the Illenau Arkaden Museum and Illenau's cemetery

The Illenau Arkaden Museum boasts a multimedia exhibition about the former home for the mentally ill, showcasing more than 175 years of its history. You're sure to appreciate the palatial building complex. Take a stroll around the spacious and newly laid out patients' gardens. Illenau's cemetery teems with history and is a cultural monument with an impressive array of exotic trees.



AugenBlick circuit in Oberachern Bienenbuckel

Take in stunning panoramic views as far as Strasbourg's cathedral on this varied circular hike through forest, vineyards and orchards. Tip: Stop off at the fabled "Jockele Guck" viewpoint.

Starting point: Oberachern Pfarrkirche St. Stefan
Distance: 7.7 km
Elevation change: 200 m
Time: 2 hrs





Kappelrodeck

The seemingly endless rows of fruit trees set in steep vineyards at the edge of the village hint at Kappelrodeck's multitude of schnapps distilleries and wineries, even before you arrive in the village itself. The home of red wine, Kappelrodeck is full of colour and tempts its visitors to sample the delights of the Achertal valley.

You could almost imagine yourself in nearby Alsace as you take in the sun-drenched hills and romantic charm of the half-timbered houses. But Kappelrodeck has traditions of its own that attract locals and tourists alike to festivities in the market square or snug wine cellars, as well as to the "Kappler Fasnacht" carnival. With regional delicacies and a friendly atmosphere, the village offers plenty for those seeking peace and quiet as well as for anyone looking for action. You're guaranteed memorable views of secluded Black Forest valleys – and, on clear days, even the Vosges – on idyllic hikes and mountain bike tours with lots of uphill sections through the nearby forest and steep vineyards.



PLACES OF INTEREST:

Dasenstein natural monument

The rock formation in the vineyards affords fabulous views of the Rhine plains as far as Strasbourg. In 2016, the picnic area was voted “Baden’s loveliest wine view”. According to legend, a noble damsel was cast out of Rodeck castle and lived there as the “witch” of Dasenstein. Kappelrodeck’s wine was named after her.



Start/finish: Marktplatz
(Market place) in Kappelrodeck
Distance: 6.5 km
Elevation change: 233 m
Time: 2 hrs

Schnapps trail (Kappelrodecker Schnapsbrunnenpfad)

This nearly 7-kilometre-long hiking trail links up four farm distilleries and is aimed at walkers who enjoy a little tippel. Sample the finest fruit schnapps as you go. These are set out ready for tasting in lovingly designed picnic areas in front of the distilleries.

Catholic church of St. Nikolaus in Kappelrodeck

Kappelrodeck’s parish church is fondly referred to as the “Achertäler Dom” (Achertal’s cathedral) by locals – and not only because of its grand exterior with a soaring height of 76 m or the warm hue of its red sandstone. The name also pays homage to the interior with its beautiful stained-glass windows and altars.



OTTENHÖFEN IM SCHWARZWALD



Ottenhöfen im Schwarzwald

Ottenhöfen im Schwarzwald is surrounded by lush green landscapes and thriving forests. Idyllic and welcoming, the village offers a glimpse of living history with its traditional Black Forest mills. Varied hiking trails lead to fabulous viewpoints offering stunning scenery. The popular Mühlenweg trail winds past painstakingly restored grinding mills and a blacksmith's mill.

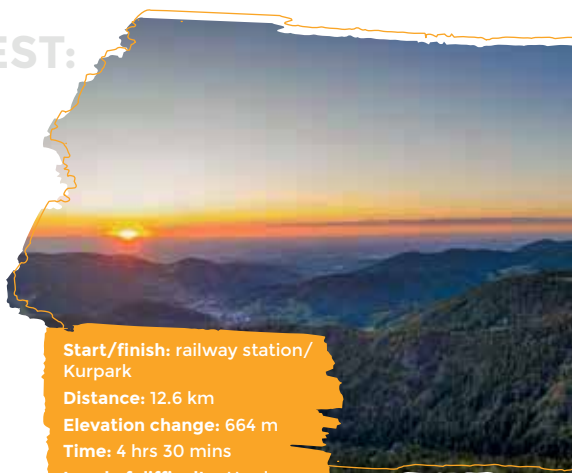
Ottenhöfen's farming-themed trail (LEPO) offers a welcome respite from the hustle and bustle of city life and day-to-day stresses, particularly for families. Activity areas featuring water, wood and stone await discovery, along with outdoor marble runs, promising fun for young and old alike. Make the most of the great outdoors: Hike the rocky Felsenweg trail, conquer the spectacular Karlsruher Grat route or explore the fabled Edelfrauengrab waterfalls before stopping off to sample the local hospitality with a leisurely country snack. Adventure fans and nature lovers can enjoy all this and more here.



PLACES OF INTEREST:

Spectacular Karlsruher Grat trail

A feast of scenic and sensory experiences awaits: Enjoy the rushing water and the romantic gorge at the fabled Edelfrauen-grab waterfalls. Experience an adrenalin rush and Alpine feel tackling the Karlsruher Grat trail. And take in endless stunning panoramic views, forests and mountain meadows along the way.



Start/finish: railway station/
Kurpark

Distance: 12.6 km

Elevation change: 664 m

Time: 4 hrs 30 mins

Level of difficulty: Hard

Edelfrauengrab waterfalls

Romantic, fabled waterfalls in the Gottschlägtal valley. The waterfalls are named after a natural cave where, legend has it, a noblewoman met a violent end.

The waterfalls are situated in the Karlsruher Grat nature reserve. It's well worth following the approx. 1.4-km path along by the waterfalls (about 180 metres' elevation change).



Edelfrauengrab Waterfalls

Historical mills

Marvel at eight lovingly restored grinding mills and a blacksmith's mill in the "Mühlendorf" (home of the mills). The mills are set in picturesque valleys and idyllic scenery, and are best reached on the Mühlenweg mill trail. Along the way you can stop off for refreshments: Sample premium regional products chilled in cool spring water, which you can also purchase at the farm shops – perfect for connoisseurs, families and groups.



Starting point: railway station/
Kurpark

Distance: 13.3 km

Elevation change: 396 m

Time: 4 hrs 10 mins





Seebach

Whether you're an explorer, adventure-seeker, hiking enthusiast or winter sports fan – the climatic health resort of Seebach is just the place for you. The village on Lake Mummelsee is a great starting point to explore the upland moor area of the Hornisgrinde where the nearby Wildsee and Mummelsee lakes reflect the mysterious atmosphere of the Black Forest. Experience the variety offered by the village and its surroundings with mountain huts and viewing towers affording fabulous panoramic views, distillery tours and cosy folklore evenings with regional delicacies. The Black Forest National Park visitors' centre at Ruhstein pass has a wilder feel. In the village itself, Seebach offers young adventurers an adventure play area and tours of the Silbergründle ore mine. You're sure to enjoy a very special holiday – in summer, kick off your shoes and dip your feet in the spring water on a relaxed picnic or in winter, feel the chill as you speed downhill on a sledge or skis at 1,000 m altitude. With its hospitality and dreamy air, Seebach is ideal for family holidays.



PLACES OF INTEREST:

Lake Mummelsee/Hornisgrinde

Lake Mummelsee is a popular place for days out on the Schwarzwaldhochstraße (Black Forest scenic route) with a hotel, pedalo hire, Black Forest shops, traditional bread-making in wood-fired ovens and a wheelchair-accessible circular route. It's well worth taking a detour to the Hornisgrinde (the highest point in the northern Black Forest) with its viewing towers, unparalleled up-land moor, magnificent panoramic views, Grindenpfad trail and eateries. Recommended hikes: the Mummelsee-Hornisgrinde trail and AugenBlick circuit.



Seebach's mills (WasserMühlenTechnikWeg)

Seebach's three lovingly restored and fully functioning mills – Vollmer's Mühle, Buhnefronze-Mühl and Deckerhof-Mühle – are linked by the 9 km-long WasserMühlen-Technik-Weg (watermill technology trail) (shorter option of 5.9 km possible). This tour is also suitable for children, offering play and activity areas.

Starting point: Kurpark in Seebach

Bosensteiner Almpfad trail

This tour winds through occasionally dense, pristine forests to the mountain pastures of Kernhof with traditional eateries, distilleries and a red deer enclosure. Enjoy fabulous panoramic views from Brennte Schrofen and the Scherzenfelsen rocks.



Start/finish: Ruhstein National Park Centre
Distance: 8.9 km
Elevation change: 363 m
Time: 3.5 hrs



Bienvenue dans l'Achertal !

La vallée de l'Acher fascine autant les locaux que les visiteurs du monde entier ! Un paysage enchanteur et des personnages emblématiques de la vallée de l'Achen rencontrent des entreprises innovantes et des destinations d'excursions passionnantes. Une cuisine rurale au goût du jour, des produits régionaux variés, des entreprises familiales et un cadre naturel incomparable sont autant d'atouts qui font de la vallée de l'Acher une région où il fait bon vivre.

Découvrez la beauté de ce coin de paradis, de la route des vins du Pays de Bade jusqu'à la haute route de la Forêt-Noire au sein du parc national et jusqu'au plus haut sommet du nord de la Forêt-Noire, le Hornisgrinde (1164 m). Des endroits insolites, une cuisine raffinée, des lieux vivants et des gens authentiques – il y a tant de choses à découvrir ! Les amoureux de la nature, amateurs de loisirs actifs et épicuriens, mais aussi les férus de culture, trouveront leur bonheur dans la vallée d'Acher. La voiture n'est pas indispensable : vous pouvez rejoindre de nombreuses destinations d'excursions dans la région en bus et en train depuis la gare centrale d'Achern ainsi qu'avec l'Achertalbahn. L'aéroport de Baden Airport n'est qu'à 23 km environ, celui de Strasbourg-Entzheim une cinquantaine de kilomètres.



Achern

Avec ses différents quartiers, Achern est une ville à taille humaine au cœur du pays de Bade. Elle est bien desservie par les transports en commun et jouit d'un paysage attrayant au pied du Hornisgrinde, entre Offenburg et Baden-Baden.



ACHERN

Kappelrodeck

Situé directement sur la route des vins du Pays de Bade, le « village du vin rouge » est connu pour ses itinéraires de randonnée pittoresques à travers des vignobles denses, ses nombreuses et excellentes distilleries et surtout ses vins réputés au-delà des frontières du pays.



KAPPELRODECK

Ottenhöfen im Schwarzwald

Le « village des moulins » d'Ottenhöfen est situé entre la Haute Route de la Forêt-Noire et la Route des vins du Pays de Bade. Niché dans dix vallées latérales au romantisme sauvage, avec ses fermes isolées, ses prairies fleuries colorées et ses forêts mystérieuses.



**OTTENHÖFEN
IM SCHWARZWALD**



SEEBACH

Seebach

Le village du lac de Mummel, niché dans un paysage magnifique, enchante ses visiteurs avec des offres de loisirs variées, des vues panoramiques à couper le souffle ainsi que l'artisanat et les coutumes traditionnelles dans les distilleries, les moulins et la mine de minerai.





Achern

À Achern, la « ville commerçante au grand cœur », vous trouverez des boutiques agréables, de la culture et de la gastronomie. Située sur la Route des vins du Pays de Bade, Achern est le point de départ idéal pour des excursions dans la région ainsi qu'en Alsace. La chapelle Saint-Nicolas, affectueusement appelée « Klauskirchl », est l'emblème de la ville. Les passionnés de culture trouveront un large éventail de représentations théâtrales et de concerts ainsi qu'une bibliothèque municipale moderne. Profitez d'une journée à l'écart de la vie urbaine dans le jardin public avec son aire de jeux d'aventure unique. Découvrez plus de 175 ans d'histoire à Illenau. Autrefois un établissement de soins, l'établissement accueille aujourd'hui un centre culturel moderne avec un musée et un bistro. À ne pas manquer : la floraison des cerisiers enveloppe les environs d'une splendeur fascinante et atteint son apogée lors de la fête des cerisiers en fleurs en avril. Découvrez l'arbre de votre âme sur le « Sentier des arbres celtiques », profitez de la nature sur l'un des nombreux chemins et sentiers, et laissez-vous séduire par la diversité des produits locaux sur le marché hebdomadaire. Grâce à sa situation optimale entre la plaine du Rhin et la Forêt-Noire, les familles, les vététistes, les amateurs de vélo de ville et de course trouveront des parcours adaptés à leurs envies.

LES SITES À VISITER :

Chapelle Saint-Nicolas/Klauskirchl

Le plus ancien monument et véritable emblème de la ville d'Achern. La première chapelle date probablement du IXe ou Xe siècle. À l'origine, il s'agissait vraisemblablement d'un lieu de recueillement au sein d'une forteresse. L'église Klauskirchl est ouverte à la visite et constitue un des moments forts de toutes les visites guidées de la ville.



Illenau avec son musée des arcades et le cimetière d'Illenau

L'histoire de plus de 175 ans de cet ancien établissement de soins est exposée sous forme de présentation multimédia au Musée des arcades d'Illenau. Cet ensemble de bâtiments dans le style d'un château ne vous laissera pas indifférent. Profitez d'un moment de détente dans les vastes jardins aujourd'hui réaménagés pour les patients. Le cimetière d'Illenau est un lieu chargé d'histoire et un monument culturel abritant une impressionnante variété d'arbres exotiques.



Circuit « AugenBlick » à Oberachern Bienenbuckel

Découvrez des vues fabuleuses aux quatre vents jusqu'à la cathédrale de Strasbourg au cours de cette randonnée variée en boucle à travers la forêt, les vignobles et les vergers. Conseil : Visitez le point de vue du légendaire « Jockele Guck ».

Départ : Oberachern Pfarrkirche St. Stefan
Longueur : 7,7 km
Dénivelé : 200 m
Durée : env. 2 h





Kappelrodeck

Les allées d'arbres fruitiers qui semblent interminables, nichées dans les vignobles qui surplombent le village, annoncent la couleur dès que l'on s'approche du village : à Kappelrodeck, on trouve de nombreux distillateurs et viticulteurs. Ce village célèbre pour son vin rouge respandit de couleurs et transporte ses visiteurs dans la manufacture des saveurs de la vallée de l'Acher.

Entre les collines baignées de soleil et le charme romantique des maisons à colombages, on s'y croirait presque un peu en Alsace. Et puis, les habitants, appelés les « Kappler », sont fiers de leurs traditions singulières, qui attirent locaux et touristes pour célébrer le fameux « carnaval de Kappel » sur la place du marché ou dans les caves à vin conviviales et chaleureuses. Entre spécialités régionales et bonne ambiance conviviale, aussi bien les personnes en quête de calme que les vacanciers actifs y trouveront leur compte. Des randonnées idylliques ou des circuits VTT riches en dénivelés à travers les forêts avoisinantes et les vignobles escarpés garantissent une vue à couper le souffle sur les vallées cachées de la Forêt-Noire. Par temps clair, on peut même apercevoir les Vosges !



LES SITES À VISITER :

Monument naturel « Dasenstein »

La formation rocheuse en plein vignoble offre des vues magnifiques sur la plaine du Rhin jusqu'à Strasbourg. En 2016, l'aire de repos déjà aménagée a été élue « plus belle vue du vignoble du pays de Bade ». Selon la légende, c'est ici que vivait la demoiselle du château de Rodeck, répudiée, plus connue sous le nom de « Hex vom Dasenstein » (Sorcière du Dasenstein), qui a donné son nom au vin éponyme de Kappelrodeck.



Départ/arrivée : Place du marché de Kappelrodeck
Longueur : 6,5 km
Dénivelé : 233 m
Durée : 2 h

Église catholique « Saint-Nicolas » de Kappelrodeck

L'église paroissiale de Kappelrodeck est affectueusement surnommée la « cathédrale de la vallée de l'Acher », ce qu'elle ne doit pas seulement à ses dimensions extérieures de 76 mètres de haut ou le ton chaud de son grès rouge. Elle rend ainsi hommage à la force de rayonnement des vitraux et des autels caractéristique de son intérieur.



Sentier des fontaines à eau-de-vie de Kappelrodeck (Kappelrocker Schnapsbrunnenpfad)

Un sentier de près de 7 kilomètres pour les randonneurs gourmands, qui relie quatre paysans distillateurs de la commune. Profitez-en pour faire une pause et déguster les eaux-de-vie de fruits nobles les plus raffinées sur des aires de repos aménagées avec soin aux abords des distilleries.



OTTENHÖFEN IM SCHWARZWALD



Ottenhöfen im Schwarzwald

Entre verdure luxuriante et forêts puissantes, Ottenhöfen en Forêt-Noire vous accueille dans un cadre idyllique où l'histoire des moulins de la Forêt-Noire est encore perceptible aujourd'hui. Des sentiers de randonnée variés vous emmènent vers des points de vue magnifiques au milieu d'un paysage fantastique. Le sentier des moulins, très apprécié, passe devant des moulins à farine restaurés avec soin et une forge à marteaux.

Le sentier de découverte agricole d'Ottenhöfen (LEPO) offre aux familles une coupure bienvenue avec le tumulte des grandes villes et l'agitation quotidienne. Les zones d'aventure en eau, en bois et en pierre ainsi que les circuits de billes en plein air vous y attendent pour le plaisir des petits et des grands. Une expérience de la nature à l'état pur : Se promener sur le sentier des rochers, emprunter le sentier gourmand « Crête de Karlsruhe » (Karlsruher Grat) ou marcher sur les traces des chutes d'eau légendaires de la « tombe de la dame noble » (Edelfrauengrab), pour ensuite profiter de l'hospitalité légendaire des habitants lors d'un succulent goûter paysan. Ce ne sont là que quelques exemples de ce que les aventuriers et les amoureux de la nature peuvent vivre ici.



LES SITES À VISITER :

Sentier des gourmets « Karlsruher Grat » (Crête de Karlsruhe)

Une expérience paysagère et sensorielle à l'état pur : Profitez des eaux tumultueuses et du romantisme des gorges dans les fabuleuses chutes d'eau des « tombe de la dame noble » (Edelfrauengrab), de la montée d'adrénaline et des sensations alpines lors de l'escalade de la Crête de Karlsruhe, ainsi que de nombreuses vues panoramiques magnifiques, des forêts et des prairies de montagne le long du chemin.



Départ/arrivée : Gare/Kurpark
Longueur : 12,6 km
Dénivelé : 664 m
Durée : 4 h 30
Difficulté : difficile



P

Edelfrauengrab
cascades

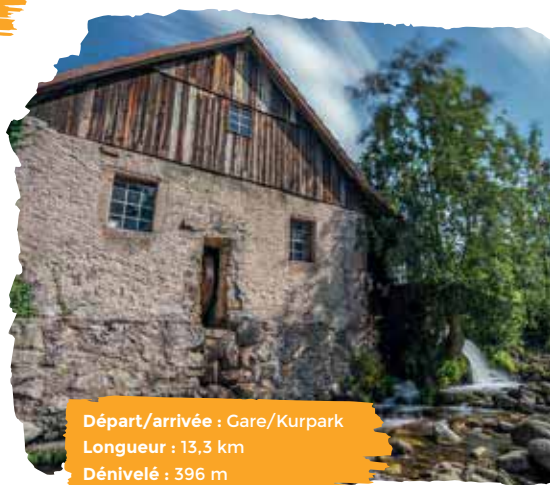
Chutes d'eau de la « tombe de la dame noble » (Edelfrauengrab)

Des chutes d'eau romantiques et légendaires dans la vallée de Gottschlägtal. Les cascades doivent leur nom à une grotte d'affleurement naturelle dans laquelle, selon une légende, une femme noble aurait connu une fin tragique.

Les chutes d'eau se trouvent dans la réserve naturelle de la Crête de Karlsruhe. Il vaut la peine de suivre le chemin d'environ 1,4 km à travers les cascades (environ 180 mètres de dénivelé).

Moulins historiques

Huit moulins restaurés avec soin et une forge à marteaux peuvent être admirés dans le village des moulins. Les moulins sont nichés dans des vallées pittoresques et des paysages idylliques. Le meilleur moyen d'y accéder est de faire une randonnée sur le sentier des moulins. En chemin, des haltes vous attendent, des fontaines de boissons fraîches avec de délicieux produits régionaux, également disponibles dans les magasins à la ferme – parfait pour les gourmands, les familles et les groupes.



Départ/arrivée : Gare/Kurpark
Longueur : 13,3 km
Dénivelé : 396 m
Durée : 4 h 10





Seebach

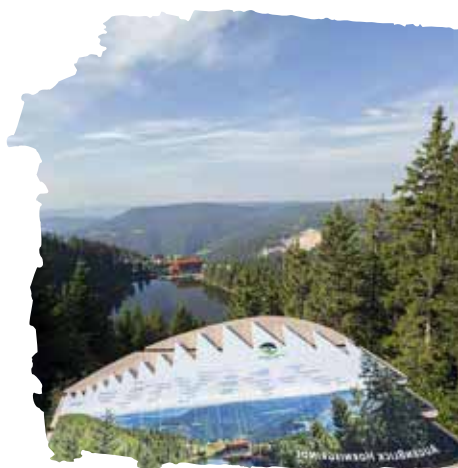
Les amateurs de découvertes et d'aventures, les amoureux de la randonnée et les adeptes des sports d'hiver – tous trouveront leur bonheur à la station climatique de Seebach. Le village du lac de Mummelsee vous conduit directement dans la région des hautes tourbières du Hornisgrinde, dans les environs immédiats desquels le Wildsee et le Mummelsee reflètent l'ambiance mystérieuse de la Forêt-Noire. Des refuges de montagne et des tours d'observation offrant des vues fantastiques, des visites de distilleries et des soirées traditionnelles conviviales avec des délices régionaux, vous permettront de découvrir la diversité du lieu. Le centre des visiteurs du Parc national de la Forêt-Noire à Ruhstein est encore un peu plus sauvage. Dans le village même, Seebach réserve aussi des aventures aux plus petits et les invite à faire une excursion sur le terrain de jeux d'aventure ou à partir à la découverte de la mine du Silbergründle. Retrousser ses pantalons et laisser ses pieds se balancer dans l'eau de la source lors d'un pique-nique détendu en été, et profiter du grand air pur en hiver à 1000 m d'altitude lors d'une partie de luge ou de ski à toute vitesse, promettent des vacances exceptionnelles. Un lieu accueillant et rêveur pour des vacances en famille.



LES SITES À VISITER :

Mummelsee/Hornisgrinde

Le lac de Mummelsee est un but d'excursion très apprécié sur la Haute Route de la Forêt-Noire. Il propose un hôtel, des pédalos, des boutiques de la Forêt-Noire, la fabrication de pain de démonstration dans un four à bois et un circuit accessible aux personnes handicapées. Il vaut la peine de faire un détour par le Hornisgrinde (le plus haut sommet du nord de la Forêt-Noire) avec ses tours panoramiques, sa tourbière unique, ses vues grandioses, le sentier du Grindenpfad et la possibilité de faire une halte pour se restaurer. Conseil de randonnée : Sentier du Mummelsee-Hornisgrinde et circuit Augenblick.



Les moulins de Seebach (WasserMühlenTechnikWeg)

Les trois moulins de Seebach restaurés avec amour et entièrement fonctionnels (Vollmer's Mühle, Buhnefronze-Mühle et Deckerhof-Mühle) sont reliés entre eux par le sentier « eau, moulins et technologie » (WasserMühlenTechnikWeg) de 9 km (possibilité de raccourcir à 5,9 km). Visite également adaptée aux enfants avec des zones de jeux et de découverte.

Départ : Kurpark Seebach

Sentier d'alpage de Bosenstein

Circuit à travers des forêts parfois denses et originales jusqu'à la région des hauts alpages de Kernhof, avec ses stations de repos rustiques, ses distilleries et son enclos de cerfs. Vues fantastiques du Brennte Schrofен et du Scherzenfelsен.



Départ/arrivée : Centre d'information du parc national de Ruhestein

Longueur : 8,9 km

Dénivelé : 363 m

Durée : 3 h 30



¡Hola desde el valle del Acher!

El valle del Acher (Achertal) fascina a partes iguales a autóctonos y visitantes bienvenidos de todo el mundo. Un maravilloso paisaje y habitantes de pura cepa de los valles del Acher se encuentran en innovadoras empresas y destinos emocionantes. La cocina rural moderna, la diversidad de productos regionales, las empresas familiares y la incomparable naturaleza son propias del valle del Acher.

Descubra la belleza escondida aquí, desde la Ruta del Vino de Baden (Badische Weinstraße) hasta la Carretera Alta de la Selva Negra (Schwarzwaldhochstraße) en el parque nacional y hasta el Hornisgrinde, la montaña más alta del norte de la Selva Negra (1164 m). Sitios recónditos, gastronomía exquisita, lugares animados y personas auténticas: descúbralo todo. En el valle del Acher, los amantes de la naturaleza, los activistas del ocio y los sibaritas, aunque también los interesados en la cultura, encontrarán aquello que buscan. Para las excursiones no es necesario utilizar el automóvil, ya que se puede llegar en autobús y tren desde la estación principal de Achern, así como en el Tren del Valle del Acher (Achertalbahn), a muchos destinos de la región. El aeropuerto Baden Airport solamente está a unos 23 kilómetros de distancia. El de Estrasburgo, a unos 50.

CADA METRO UN INSTANTE:

Toda la diversidad de la Selva Negra a 1019 metros de altitud



www.achertal.de



Achern

Achern es, con sus barrios, una acogedora ciudad situada en plena región de Baden, está bien comunicada y goza de un atractivo paisaje delante del monte Hornisgrinde, entre Offenburg y Baden-Baden.



KAPPELRODECK

Ottenhöfen im Schwarzwald

Ottenhöfen, el pueblo de los molinos, está situado entre la Carretera Alta de la Selva Negra (Schwarzwaldhochstraße) y la Ruta del Vino de Baden (Badische Weinstraße). Está integrado en diez valles laterales de belleza salvaje con apartadas granjas, coloridos prados de flores y bosques místicos.



ACHERN

Kappelrodeck

Situado justo en la Ruta del Vino de Baden (Badische Weinstraße), el pueblo del vino tinto es conocido por sus pintorescas rutas de senderismo a través de tupidas viñas, por las innumerables y excelentes destilerías y, sobre todo, por sus vinos famosos más allá de las fronteras.

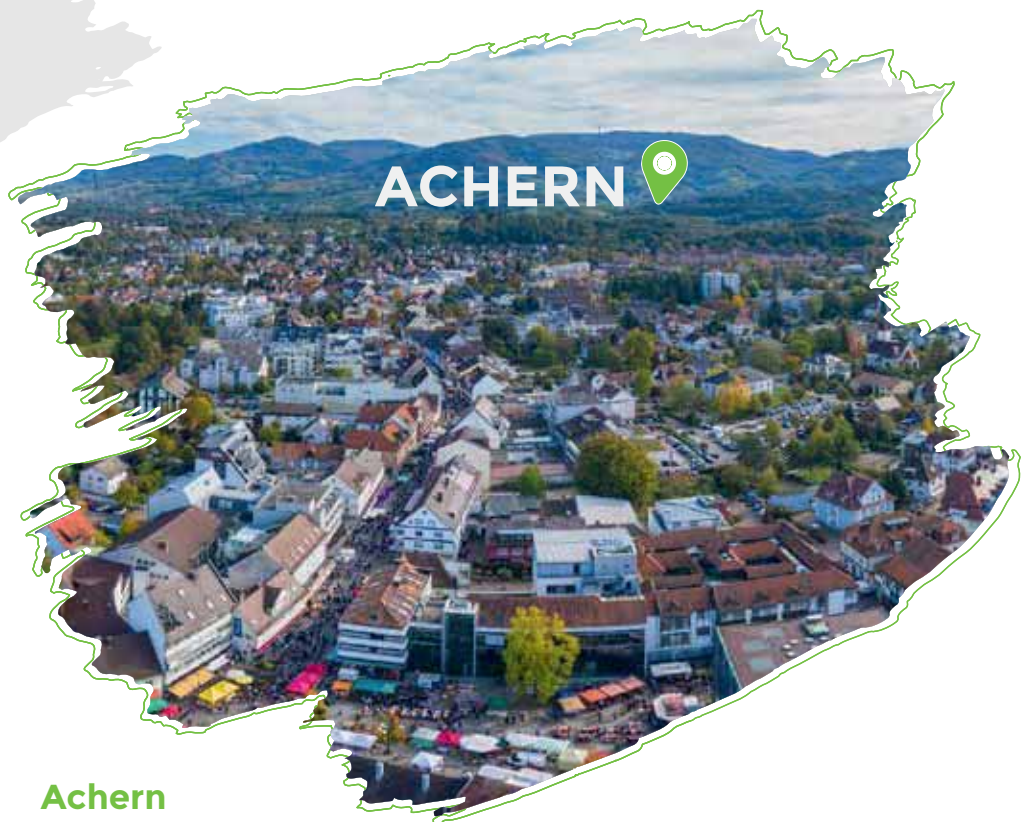


OTTENHÖFEN IM SCHWARZWALD

Seebach

El pueblo del lago Mummel integrado en el maravilloso paisaje hechiza a sus visitantes con una variada oferta de ocio, impresionantes vistas panorámicas, así como con artesanía tradicional y tradición en destilerías, molinos y en la mina.





Achern

En Achern, la ciudad de las compras con corazón, encontrará agradables paseos de compras, cultura y gastronomía. Achern, situada en la Ruta del Vino de Baden (Badische Weinstraße), es el punto de partida óptimo de excursiones por la región y por Alsacia. Le dará la bienvenida el símbolo de la ciudad, la capilla de San Nicolás (St. Nikolauskapelle), a la que afectuosamente llaman Klauskirchl. Los amantes de la cultura encontrarán una amplia oferta de representaciones teatrales y conciertos, así como una moderna biblioteca municipal. Desconecte durante un día de la vida de la ciudad en el parque municipal con un parque de aventuras único en su clase. Experimente más de 175 años de historia en Illenau, un antiguo sanatorio convertido en la actualidad en un moderno centro cultural con museo y bistró. ¿Quiere que le contemos un secreto? Cuando los cerezos están en flor, el entorno queda envuelto por un espectáculo fascinante de flores que llega a su punto álgido en el Festival del Cerezo en Flor (Kirschblütenfest) del mes de abril. Descubra su árbol del alma en la Ruta Celta de los Árboles (Keltischer Baumpfad), un disfrute en estado puro de la naturaleza por muchos caminos y senderos, y la variedad de productos autóctonos en el mercado semanal. Gracias a la óptima ubicación entre la fosa renana y la Selva Negra (Schwarzwald), familias y ciclistas de montaña, ciclistas de placer y corredores encuentran recorridos que aceleran el pulso.



LUGARES DE INTERÉS:

Capilla de San Nicolás (St. Nikolauskapelle)/Klauskirchl

El símbolo de Achern y, al mismo tiempo, el monumento histórico más antiguo conservado. La primera construcción de la capilla se erigió probablemente en los siglos IX y X como santuario dentro de otras instalaciones. La Klauskirchl puede visitarse y es un punto culminante de las excursiones guiadas por la ciudad.



Illenau con el Museo de los Arcos de Illenau (Illenau ArkadenMuseum) y el cementerio (Friedhof) de Illenau

En el Museo de los Arcos de Illenau, una exposición multimedia cuenta la historia de más de 175 años del antiguo sanatorio. El complejo de edificios en estilo palacio le encantará. Disfrute de su estancia en los vastos jardines remodelados por los que paseaban los pacientes. El cementerio de Illenau es un lugar lleno de historia y un monumento cultural con una variedad impresionante de árboles exóticos.



Ruta circular con rápidos puntos de interés Oberachern Bienenbuckel

Disfrute de unas asombrosas vistas en los cuatro puntos cardinales hasta divisar la catedral de Estrasburgo en esta variada ruta circular a través de bosques, viñas y prados de árboles frutales. Sugerencia: visite el mirador del legendario Jockele Guck.

Inicio: Oberachern
Pfarrkirche St. Stefan
Longitud: 7,7 km
Desnivel: 200 hm
Duración: aprox. 2 h





Kappelrodeck

Avenidas de árboles frutales que parece que no tienen fin, integradas en las viñas de gran altura a tocar de la periferia, anuncian, ya antes de llegar a Kappelrodeck, que este lugar es la patria de muchos destileros y vinicultores. Kappelrodeck, el pueblo del vino tinto, resplandece con un rico colorido e introduce a sus visitantes en la industria artesanal del disfrute del valle del Acher (Achertal).

Casi se podría decir que, aquí, entre colinas bañadas por el sol y el encanto romántico de las casas con fachadas entramadas, se siente una brisa procedente de la cercana Alsacia. Y, a su vez, los Kappler, o lugareños de Kappelrodeck, tienen sus propias tradiciones, que atraen a autóctonos y turistas a celebraciones conjuntas en la plaza del mercado o en las acogedoras bodegas no solo durante el carnaval de Kappler (Kappler Fasnacht). Entre exquisiteces regionales y cordialidad, están contentos tanto los viajeros que buscan tranquilidad como los turistas activos. Caminatas idílicas o rutas en bicicleta de montaña repletas de subidas por los bosques colindantes y por las empinadas viñas garantizan unas vistas inolvidables sobre valles escondidos de la Selva Negra (Schwarzwald) y, con buena visibilidad, incluso hasta los Vosgos (Vogesen).



LUGARES DE INTERÉS:

Monumento natural Dasenstein

La formación rocosa situada en las viñas ofrece unas magníficas vistas sobre la fosa renana hasta Estrasburgo. En 2016, la ya creada área de descanso fue elegida como “La vista vinícola más bonita de Baden”. Cuenta la leyenda que aquí vivió la doncella caída en desgracia de Rodeck conocida como la bruja de Dasenstein (Hex vom Dasenstein), que da nombre al vino de Kappelrodeck.



Inicio/destino: plaza del mercado (Marktplatz) de Kappelrodeck

Distancia: 6,5 km

Desnivel: 233 hm

Duración: 2 h

Catholic church of St. Nikolaus in Kappelrodeck

A la iglesia parroquial de Kappelrodeck se la llama popularmente y de manera afectuosa la catedral del valle del Acher. Esta denominación hace referencia no solo a las dimensiones exteriores de unos orgullosos 76 metros de altura o al tono cálido de la arenisca roja, sino que rinde homenaje también a la proyección hacia el interior de las vidrieras y los altares.



Ruta de las Fuentes de Aguardiente de Kappelrodeck (Kappelrodecker Schnapsbrunnenpfad)

This nearly 7-kilometre-long hiking trail links up four farm distilleries and is aimed at walkers who enjoy a little tittle. Sample the finest fruit schnapps as you go. These are set out ready for tasting in lovingly designed picnic areas in front of the distilleries.



OTTENHÖFEN IM SCHWARZWALD



Ottenhöfen im Schwarzwald

En la Selva Negra (Schwarzwald), entre exuberante vegetación e imponentes bosques se encuentra Ottenhöfen para darle la bienvenida en un idilio en el que aún hoy en día se percibe la historia de los molinos de la Selva Negra. La gran diversidad de senderos lleva a maravillosos miradores en medio de un paisaje fantástico. El popular Sendero de los Molinos (Mühlenweg) pasa por molinos harineros laboriosamente restaurados y por un martinete de forja.

La Ruta de Aventura Agrícola de Ottenhöfen (Landwirtschaftliche Erlebnispfad Ottenhöfen, LEPO) ofrece, especialmente para familias, una alternativa agradable al bullicio de la gran ciudad y al ajetreo de la vida cotidiana. Aquí le esperan las áreas de aventura de agua, madera y piedra, así como circuitos de canicas al aire libre como experiencia de juego para jóvenes y no tan jóvenes. La aventura en la naturaleza en estado puro ofrece: caminar por el sendero de las rocas, seguir la ruta de los sibaritas por la cresta de Karlsruhe (Karlsruher Grat) o ir tras las huellas de las cascadas llenas de leyenda de Edelfrauengrab (Edelfrauengrab-Wasserfälle) para, a continuación, disfrutar de la hospitalidad de los lugareños en una agradable merienda rural. Estos son solo unos pocos ejemplos de cómo pueden divertirse aquí los aventureros y los amantes de la naturaleza.



LUGARES DE INTERÉS:

Ruta de sibaritas por la cresta de Karlsruhe (Karlsruher Grat)

Toda una experiencia paisajística y para los sentidos: disfrute del murmullo del agua y del romanticismo de los desfiladeros en las cascadas llenas de leyenda de Edelfrauengrab, de la descarga de adrenalina y de las emociones alpinas al escalar por la cresta de Karlsruhe, así como de incontables vistas panorámicas, bosques y prados de montaña maravillosos a lo largo del sendero.



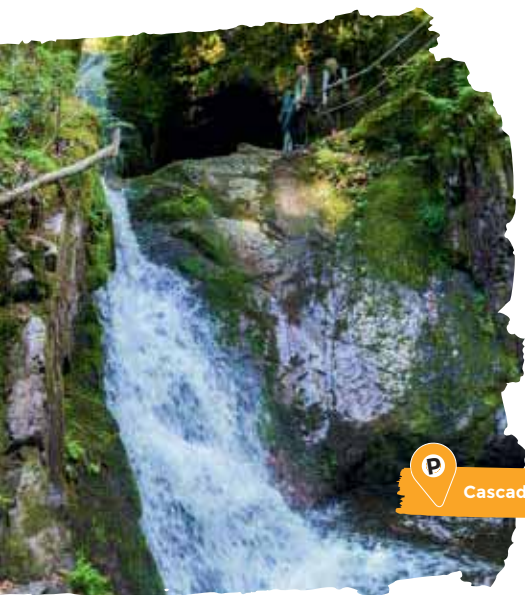
Inicio/destino: estación de tren/parque del balneario

Distancia: 12,6 km

Desnivel: 664 hm

Duración: 4:30 h

Dificultad: difícil



P

Cascadas de Edelfrauengrab

Cascadas de Edelfrauengrab (Edelfrauengrab Wasserfälle)

Cascadas románticas y llenas de leyenda en el valle del Gottschläg (Gottschlägtal). Las cascadas deben su nombre a una cueva natural formada por erosión en la que, según cuenta una leyenda, encontró su final violento una dama de la nobleza.

Las cascadas están situadas en la reserva natural de la cresta de Karlsruhe. Vale la pena seguir el sendero de 1,4 kilómetros aprox. por las cascadas (unos 180 metros de desnivel).

Molinos históricos

En el pueblo de los molinos pueden admirarse ocho molinos cuidadosamente restaurados y un martinete de forja. Los molinos están integrados en pintorescos valles y paisajes idílicos, y la mejor manera de llegar a ellos es con una excursión a pie por el Sendero de los Molinos. Por el camino le aguardan opciones de restauración y fuentes de bebida fría con deliciosos productos regionales disponibles también en las tiendas rurales: perfecto para sibaritas, familias y grupos.



Inicio/destino: estación de tren/parque del balneario

Distancia: 13,3 km

Desnivel: 396 hm

Duración: 4:10 h





Seebach

Descubridores y visitantes ávidos de aventura, senderistas y practicantes de deportes de invierno: si están en Seebach, el balneario del aire limpio, están en el lugar perfecto. El pueblo del lago Mummel (Mummelsee) le lleva directamente a la zona de pantano alto del monte Hornisgrinde, en cuyas inmediaciones los lagos Wild (Wildsee) y Mummel reflejan el ambiente misterioso de la Selva Negra (Schwarzwald). Refugios de montaña y torres de observación con fantásticas vistas panorámicas, visitas a destilerías y acogedoras veladas tradicionales con manjares regionales: viva una gran experiencia con la variedad del lugar, y de una forma un poquito más salvaje en el centro de visitantes del parque nacional de la Selva Negra en Ruhestein. En ese mismo lugar, Seebach tiene preparadas aventuras incluso para los más pequeños e invita a una excursión al parque de aventuras o a una ruta de descubrimiento a la mina Silbergründle. Durante un relajado picnic de verano, arremánguese los pantalones y deje que sus pies se bamboleen en el agua del manantial; en invierno, deje que su nariz enrojezca con el frío a 1000 metros de altura durante una rápida tanda de esquí o de trineos: todo esto promete una experiencia vacacional especial. Un lugar de vacaciones familiares que se muestra hospitalario y romántico ante usted.



LUGARES DE INTERÉS:

Lago Mummel (Mummelsee)/ monte Hornisgrinde

El lago Mummel es un destino popular a tocar de la Carretera Alta de la Selva Negra (Schwarzwaldhochstraße) con hotel, patines de pedales, tiendas dedicadas a la Selva Negra, demostraciones de horneado de pan en horno de leña y sendero circular accesible. Vale la pena dar una vuelta hasta el Hornisgrinde (el punto más alto del norte de la Selva Negra) con torres de observación, el extraordinario pantano alto, magníficas vistas panorámicas, la ruta de Grinden y restauración. Sugerencia: ruta lago Mummel-Hornisgrinde y ruta circular con rápidos puntos de interés.



Los molinos de Seebach (Sendero de la Tecnología de los Molinos de Agua, WasserMühlenTechnikWeg)

En Seebach se encuentran tres molinos cuidadosamente restaurados y plenamente operativos: el molino Vollmer, el molino Buhnefronze y el molino Deckerhof. Están comunicados entre sí por el Sendero de la Tecnología de los Molinos de Agua de 9 kilómetros de longitud (de 5,9 kilómetros con un atajo). Se trata de una ruta adecuada también para los niños con áreas de juego y aventura. Inicio: parque del balneario de Seebach.



Ruta de Bosensteiner Alm

Ruta por bosques originales parcialmente densos hasta la zona de pastos alpinos de Kernhof con áreas de descanso autóctonas, destilerías y un recinto de ciervos. Fantásticas vistas panorámicas de Brennte Schrofen y Scherzenfelsen.



Inicio/destino: Centro de Interpretación del Parque Nacional de Ruhestein (Nationalparkzentrum Ruhestein)

Distancia: 8,9 km

Desnivel: 363 hm

Duración: 3:30 h





National Park Centre Ruhstein

Situated at around 900 metres above sea level the Ruhstein pass is the ideal point to begin exploring the Black Forest National Park. There you'll find the Black Forest National Park information centre. The centre's layered rectangular design is reminiscent of tree trunks uprooted by a storm. The centre blends in to the forest around it, welcoming visitors as unobtrusively as possible to avoid disturbing the surrounding natural world.



Le Centre d'Information du Parc National de Ruhstein

Situé à environ 900 mètres d'altitude, le Ruhstein est le point de départ idéal pour une première découverte du parc national de la Forêt-Noire. C'est ici que se trouve le centre d'information du parc national de la Forêt-Noire à Ruhstein. Les traverses superposées du centre évoquent des troncs de bois mort renversés par une tempête. Le centre s'intègre délicatement dans le patrimoine forestier existant et accueille les visiteurs dans un cadre sobre au milieu de la nature environnante.



Centro de Información del Parque Nacional de Ruhstein

Ruhstein, situado a unos 900 metros de altura, es el punto de partida ideal para una primera exploración del Parque Nacional de la Selva Negra. Aquí se encuentra el Centro de Información del Parque Nacional de la Selva Negra de Ruhstein. La construcción en forma de bloques alargados superpuestos del Centro recuerda a troncos de madera muerta derribados por una tormenta. El Centro se integra cuidadosamente en el bosque existente y da la bienvenida a los visitantes con discreción con respecto a la naturaleza que lo rodea.



How to find us | Comment nous trouver | Dónde encontramos:
Nationalparkzentrum Ruhstein
Ruhstein 1, 72270 Baiersbronn
www.nationalpark-schwarzwald.de



What can I do at the National Park Centre?



Exhibition

The permanent multimedia exhibition covers 1,000 square metres and is all about the wild forest. Visitors are guided by the forest itself, which poses questions to think about. It tells of complex relationships such as growth and decay, the biodiversity of species and habitats and the length of a life such as that of a mayfly or a fir tree. The forest lets visitors in on the secrets of how trees, plants and other organisms in the National Park communicate – and shows them an exciting world deep under the ground that is normally out of bounds to humans.



- ▶ National Park information desk and ticket counter
- ▶ Cinema and Room of reflection
- ▶ Wilderness walkway and viewing tower



- ▶ Infothèque et caisse du parc national
- ▶ Cinéma et salle de silence
- ▶ Pont de la nature sauvage et tour d'observation

Que peut-on découvrir au centre d'information du parc national?

Exposition

Dans l'exposition multimédia d'environ 1000 mètres carrés, tout tourne autour de la forêt sauvage. Les visiteurs sont guidés par rien de moins que la forêt elle-même, qui suscite la réflexion en posant des questions. Il parle de relations complexes comme le devenir et la disparition, la diversité des espèces et des habitats, la durée d'une vie comme celle d'un éphémère ou d'un sapin. La forêt initie les visiteurs aux secrets de la communication entre les arbres, les plantes et les autres êtres vivants du parc national et les emmène dans un monde passionnant, profondément enfoui sous la terre, qui habituellement échappe à l'homme.

Qué se puede experimentar en el Centro de Información del Parque Nacional?

Exposición

En la exposición multimedia que ocupa unos 1.000 metros cuadrados, todo gira en torno a los bosques salvajes. Los visitantes son guiados ni más ni menos que por el mismo bosque, que invita a la reflexión a través de preguntas. Explica complejas relaciones como la creación y la decadencia, la diversidad de especies y hábitats, la duración de una vida como la de una mosca efímera o la de un abeto. El bosque revela a los visitantes los secretos de la comunicación entre árboles, plantas y otros seres vivos del parque nacional y los lleva a un emocionante mundo subterráneo que, de otro modo, quedaría oculto a los seres humanos.



- ▶ Punto de información del parque nacional y caja
- ▶ Cine y Sala del silencio
- ▶ Puente de la naturaleza y torre de observación



The Black Forest boasts a network of signposted hiking trails covering some 24,000 kilometres. To aid orientation, the trails have been divided into three categories which are each marked by different-coloured diamond symbols:

1. Long-distance trails

These are all marked with a specific diamond symbol and make up 3,000 kilometres of the Black Forest's overall trail network. Examples:



2. Regional hiking trails

These supplement the network of long-distance hiking trails and connect well-known places and landscapes. These paths are marked with a blue diamond. They account for 2,500 kilometres of the Black Forest's trail network.



3. Local hiking paths

These link up local access points and destinations to the trail network. The local hiking paths are marked with a yellow diamond and make up the largest share of the trail network with more than 18,500 kilometres.



La Forêt-Noire dispose d'un réseau de sentiers de randonnée balisés d'environ 24 000 kilomètres. Pour pouvoir s'orienter en cours de route, trois catégories ont été créées, marquées par des losanges différents:

1. Les sentiers de grande randonnée

Ils sont balisés en continu avec symbole dédié en forme de losange et représentent 3 000 kilomètres du réseau total de sentiers de la Forêt-Noire. Exemples:



2. Les sentiers de randonnée régionaux

Ils complètent le réseau des sentiers de grande randonnée et relient des lieux et des paysages connus. Ces sentiers sont marqués d'un losange bleu. Leur part dans le réseau de sentiers de la Forêt-Noire est de 2 500 kilomètres.



3. Les sentiers de randonnée locaux

Ils intègrent les points de départ et les destinations locales dans le réseau de sentiers de randonnée. Les sentiers de randonnée locaux sont marqués du losange jaune et constituent la plus grande partie du réseau de sentiers, avec plus de 18 500 kilomètres.



La Selva Negra (Schwarzwald) dispone de una red de senderos señalizados de aprox. 24.000 kilómetros de longitud. Para poder orientarse por el camino, se han establecido tres categorías señalizadas con diferentes rombos.

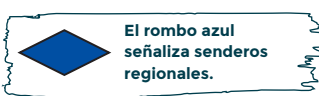
1. Senderos de gran recorrido

Están señalizados de forma general con su propio símbolo de rombo y constituyen 3.000 kilómetros de la red de senderos completa de la Selva Negra. Ejemplos:



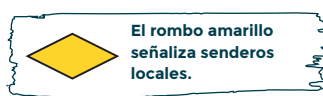
2. Senderos regionales

Completan la red de senderos de gran recorrido y comunican lugares conocidos y paisajes. Estos senderos están señalizados con el rombo azul. Representan 2.500 kilómetros de la red de senderos de la Selva Negra.



3. Senderos locales

Incorporan puntos de partida y destinos locales en la red de senderos. Los senderos locales están señalizados con el rombo amarillo y, con más de 18.500 kilómetros, constituyen la mayor parte de la red de senderos.



Destination section: This displays the names of the next signposted locations and their distance in kilometres. It may also include pictograms with information about public transport, places to eat and drink and infrastructure if applicable.

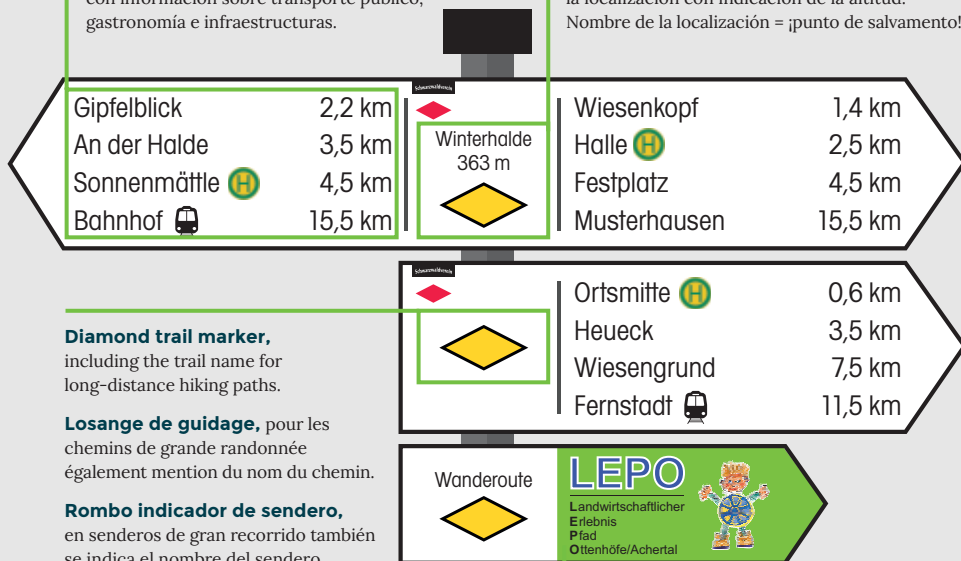
Champ cible: Avec les noms des emplacements d'indicateurs les plus proches et la distance en kilomètres pour s'y rendre. Le cas échéant, des pictogrammes avec des infos sur les transports en commun, la gastronomie, les infrastructures.

Campo del destino: con el nombre de las próximas localizaciones y la distancia hasta ellas indicada en kilómetros. En algunos casos, con pictogramas con información sobre transporte público, gastronomía e infraestructuras.

Location section: This shows the sign's location along with its altitude in metres above sea level. Location name = rescue point!

Champ de localisation: Nom du site avec altitude au-dessus du niveau de la mer. Nom du site = point de secours!

Campo de la localización: nombre de la localización con indicación de la altitud. Nombre de la localización = punto de salvamento!



Diamond trail marker, including the trail name for long-distance hiking paths.

Losange de guidage, pour les chemins de grande randonnée également mention du nom du chemin.

Rombo indicador de sendero, en senderos de gran recorrido también se indica el nombre del sendero.

Tour sign with its own symbol. The trail is marked with the relevant coloured diamond between tour signs.

Panneau de randonnée avec son propre panneau indicateur. Entre les poteaux, le losange correspondant donne l'indication de direction.

Rótulo de ruta con indicador propio. Entre los postes aparece el rombo correspondiente como guía.

Impressum:

Titelbild: Michael Sauer
 Bilderquellen: Hubert Grimmig, Ulrike Klumpp, Daniel Müller (Nationalpark Schwarzwald), Tourist-Info Achertal, Kulturamt Achern, freepik

Grafik & Design: Nadine Gmeiner | IDEA.CONCEPT.DESIGN
 gmeiner.design@web.de | gedruckt auf Naturpapier FSC

Tourist-Information Achern

Rathausplatz 1, D-77855 Achern

Tel. +49 (0) 7841 642-1900 | Fax +49 (0) 7841 642-3900

tourist-info@achern.de

Tourist-Information Kappelrodeck

Hauptstraße 65, D-77876 Kappelrodeck

Tel. +49 (0) 7842 802-10 | Fax +49 (0) 7842 802-75

tourist-info@kappelrodeck.de

Tourist-Information Ottenhöfen im Schwarzwald

Großmatt 15, D-77883 Ottenhöfen im Schwarzwald

Tel. +49 (0) 7842 804-44 | Fax +49 (0) 7842 804-45

tourist-info@ottenhoefen.de

Tourist-Information Seebach

Ruhesteinstraße 21, D-77889 Seebach

Tel. +49 (0) 7842 9483-20 | Fax +49 (0) 7842 9483-99

tourist-info@seebach.de



www.achertal.de

